

BREVE RADIOGRAFÍA DE LA EDUCACIÓN SUPERIOR EN PUERTO RICO

(Esta es una sección del Informe Anual 2004-2007
del Consejo de Ecuación Superior de Puerto Rico)

Preparado por la

División de Investigación y Documentación de la Educación Superior

Luis Raúl Cámara Fuertes, Ph.D.

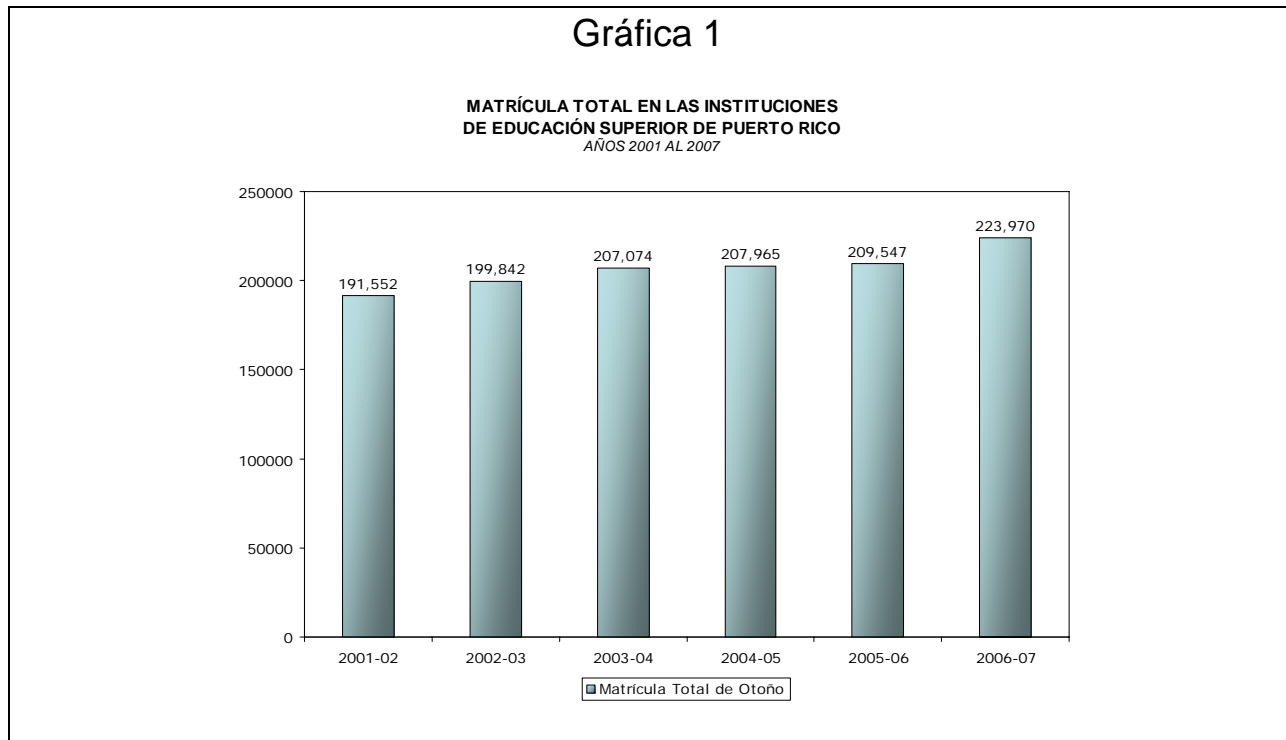
Director

El Consejo se ha embarcado en un proceso de reconceptuación de la División, anteriormente llamada División de Política y Planificación, dándole un mayor énfasis a su responsabilidad de recopilar datos estadísticos y generar investigaciones que faciliten al Consejo su tarea de desarrollar, articular e implementar la política pública sobre la Educación Superior en Puerto Rico. Como parte esencial de ese esfuerzo, se vislumbra publicar anualmente una radiografía de la situación de la educación superior en la Isla en renglones relevantes para el gobierno, la industria y la academia.

En esta sección se presenta el primer esfuerzo encaminado a proveer un informe sobre el estatus de la educación superior, usando primordialmente los datos provistos por las instituciones de educación superior a través de los informes de los IPEDS. Su enfoque es desde el punto de vista de los estudiantes matriculados y egresados, con énfasis en las variables de las instituciones de educación superior (públicas, privadas sin fines de lucro y privadas con fines de lucro), el nivel de los programas

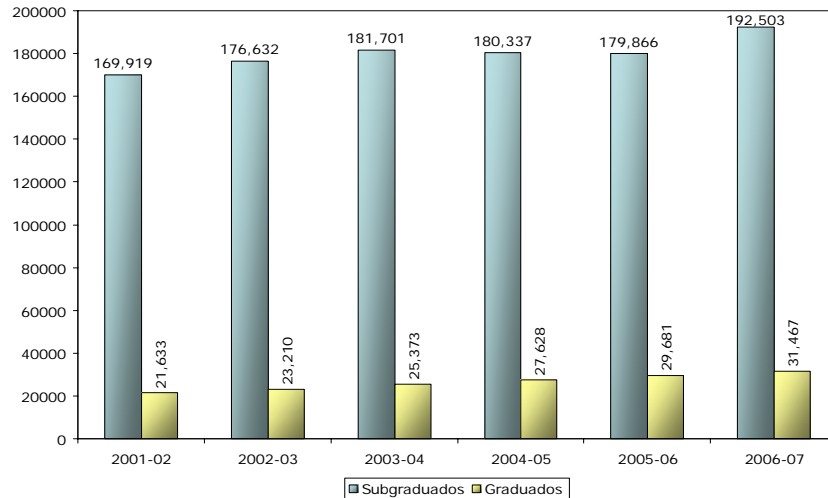
académicos (subgraduado y graduado), el sexo (masculino y femenino) y la carga académica (tiempo completo y tiempo parcial).

Desde principios del nuevo siglo, la matrícula en instituciones de educación superior ha ido en constante aumento (Gráfica 1). En el primer semestre del año 2001-2002 se matricularon **191,552** estudiantes. Cinco años más tarde, en el primer semestre del año académico 2006-2007 ya había **223,974** estudiantes matriculados, reflejándose un aumento de un **17 por ciento**. Este aumento se dio tanto a nivel de matrícula subgraduada como la graduada (Gráfica 2). Aunque ambos renglones incrementaron, en términos proporcionales, la matrícula graduada creció a un ritmo mucho mayor.



Gráfica 2

MATRÍCULA TOTAL EN LAS INSTITUCIONES
DE EDUCACIÓN SUPERIOR DE PUERTO RICO POR SECTOR
AÑOS 2001 AL 2006

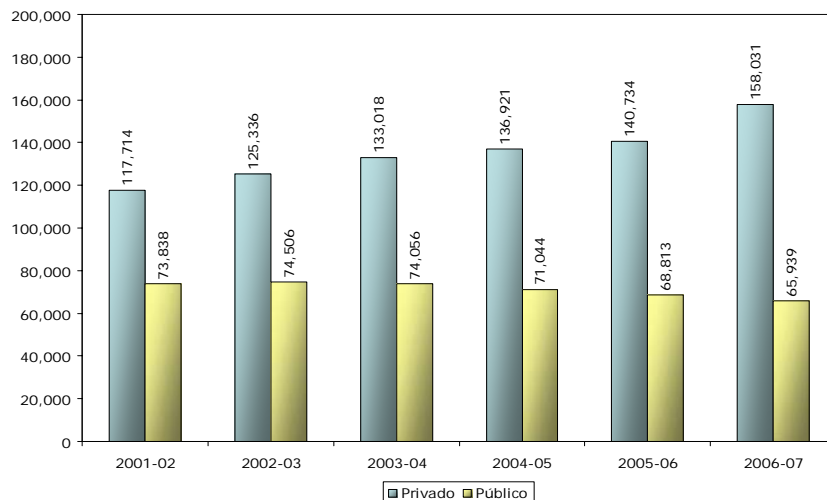


Este aumento en la matrícula de educación postsecundaria no se dio uniformemente en los tres tipos de instituciones de educación superior. En la Gráfica 3 se ilustra que, si bien la matrícula en instituciones privadas de educación superior incrementó todos los años, para un aumento total del **32 por ciento**, la matrícula en las instituciones públicas se redujo todos los años, en un **11 por ciento**.

Gráfica 3

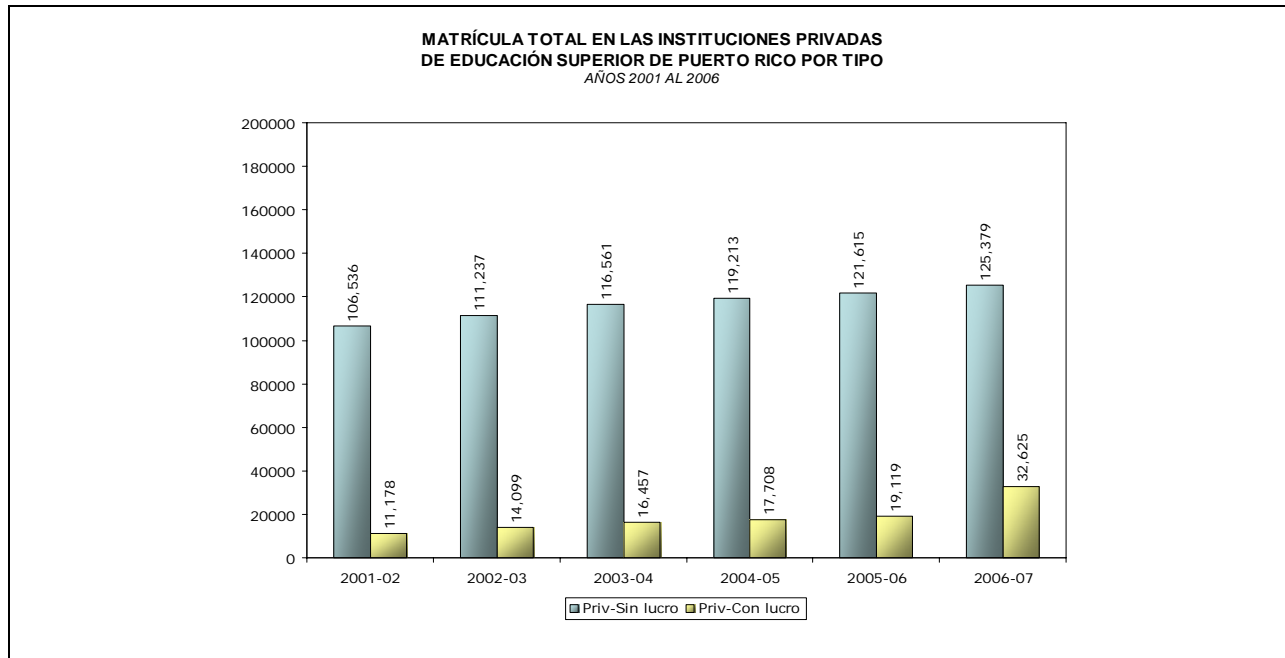
MATRÍCULA TOTAL EN LAS INSTITUCIONES DE EDUCACIÓN SUPERIOR DE PUERTO RICO POR SECTOR

AÑOS 2001 AL 2007



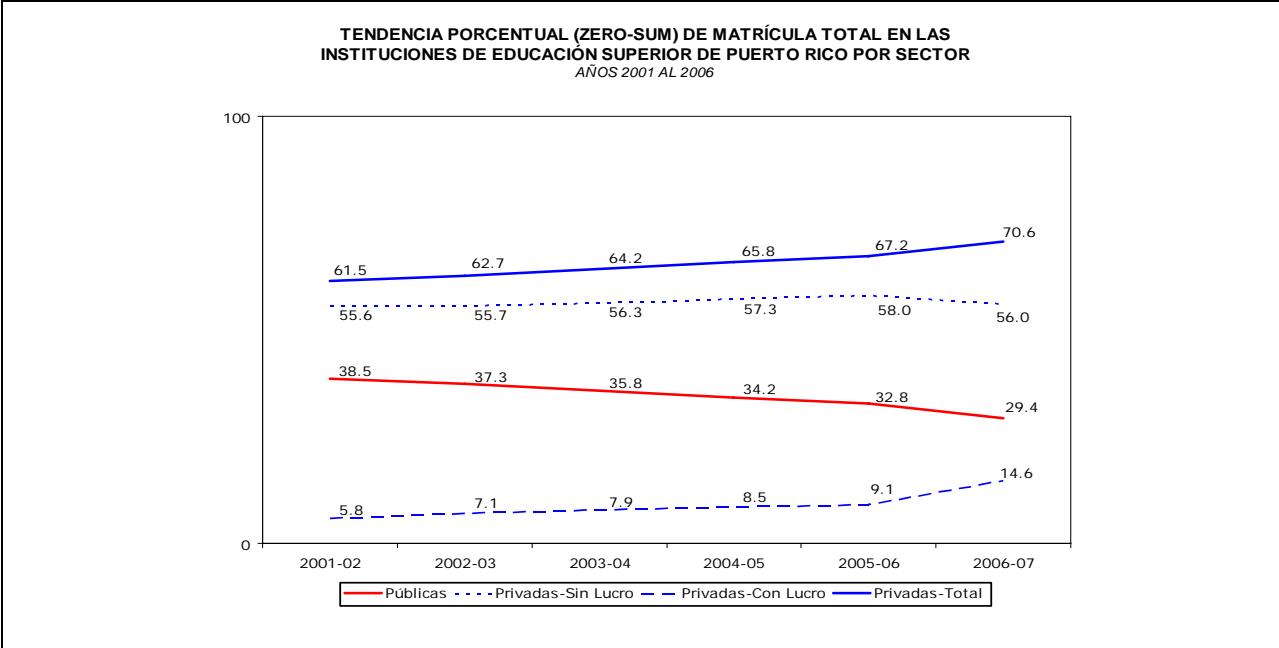
El aumento en la matrícula de las instituciones de educación superior se dio tanto en las llamadas *sin fines de lucro* como en las que son *con fines de lucro* (Gráfica 4). Sin embargo, fue en este último tipo de institución que se registró el aumento más marcado, con un crecimiento de matrícula de **192 por ciento** en el periodo estudiado. En otras palabras, que mientras la matrícula en las instituciones de educación superior del estado mermó, en las instituciones con fines de lucro casi se triplicó.

Gráfica 4



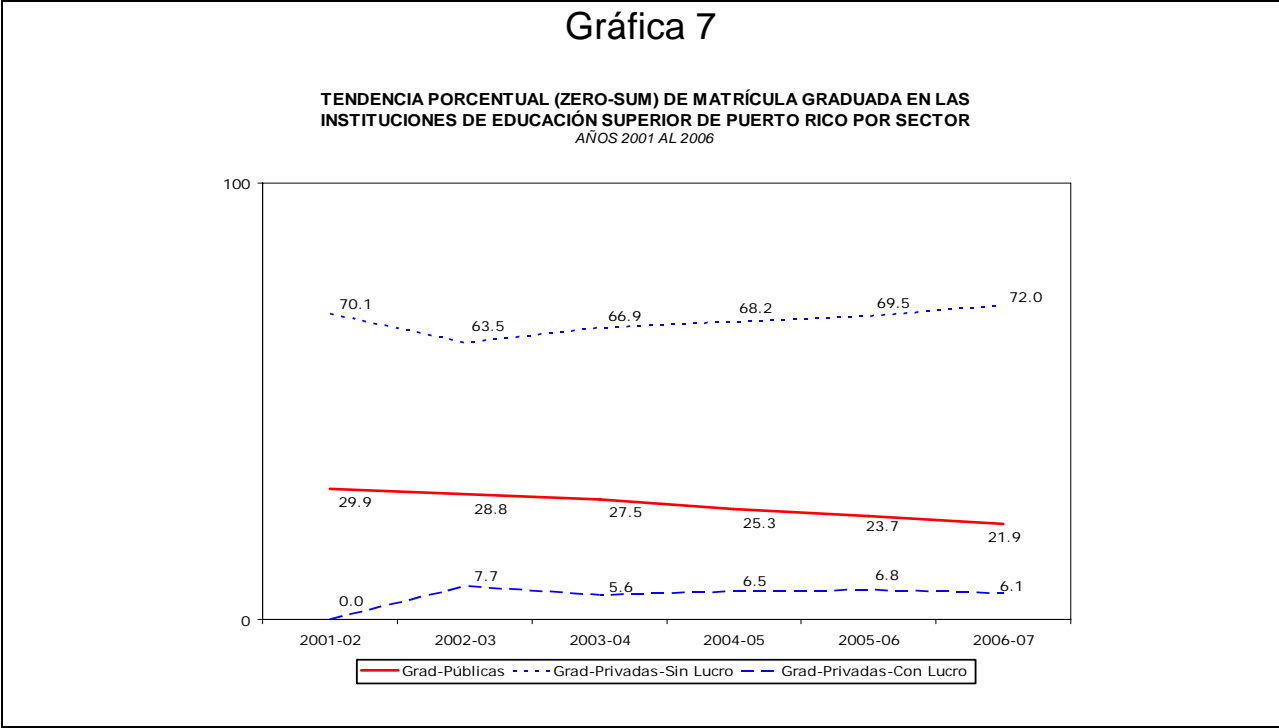
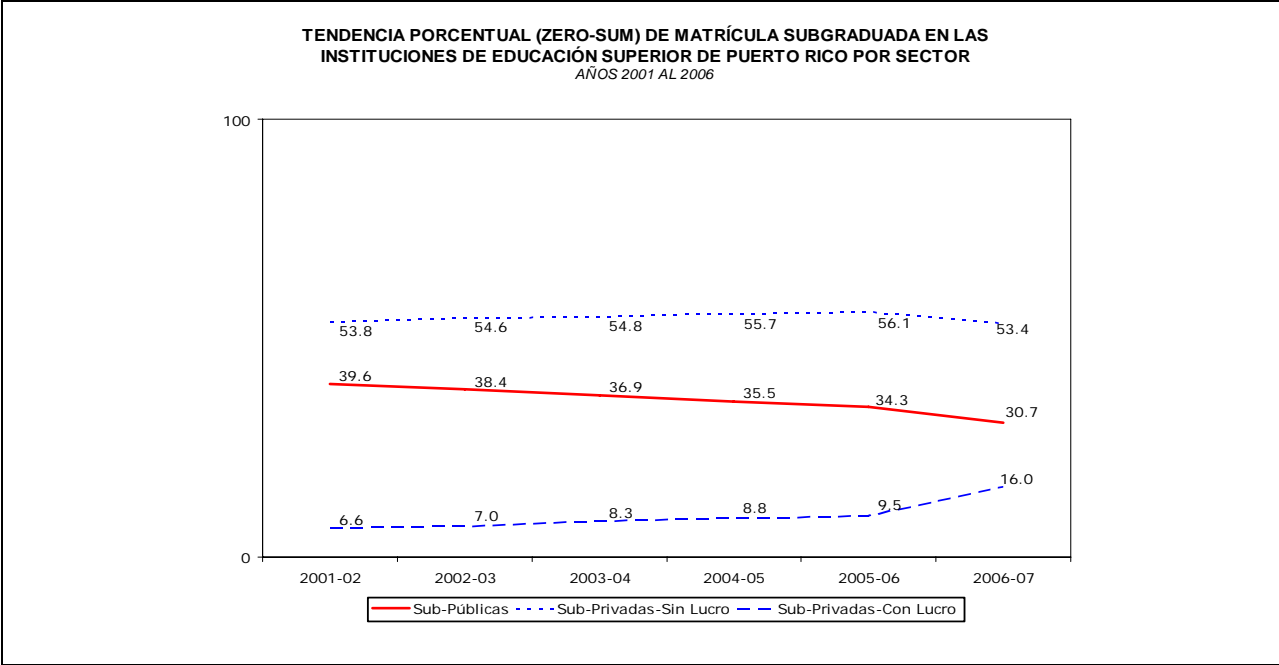
Otra manera de estudiar este cambio en los patrones de matrícula es viendo la distribución *porcentual* de la matrícula entre los tres tipos de instituciones (en una distribución porcentual de *zero-sum*). En la Gráfica se 5 indica claramente cómo en el primer semestre del año académico 2001-2002 las instituciones públicas capturaban un **39 por ciento** de la matrícula, mientras que para el primer semestre del año 2006-2007 sólo capturaban un **29 por ciento**. Por otro lado, en el mismo período las instituciones con fines de lucro aumentaron su proporción de la matrícula universitaria de un **6** a un **15** por ciento. Como estamos estudiando la distribución porcentual entre los tres tipos de instituciones educativas por año, se podrían presentar dos posibles hipótesis: los estudiantes de las instituciones públicas migraron a las privadas, o una mayor proporción de los estudiantes que entraron a instituciones de educación superior lo hicieron a las privadas, o una combinación de ambas.

Gráfica 5



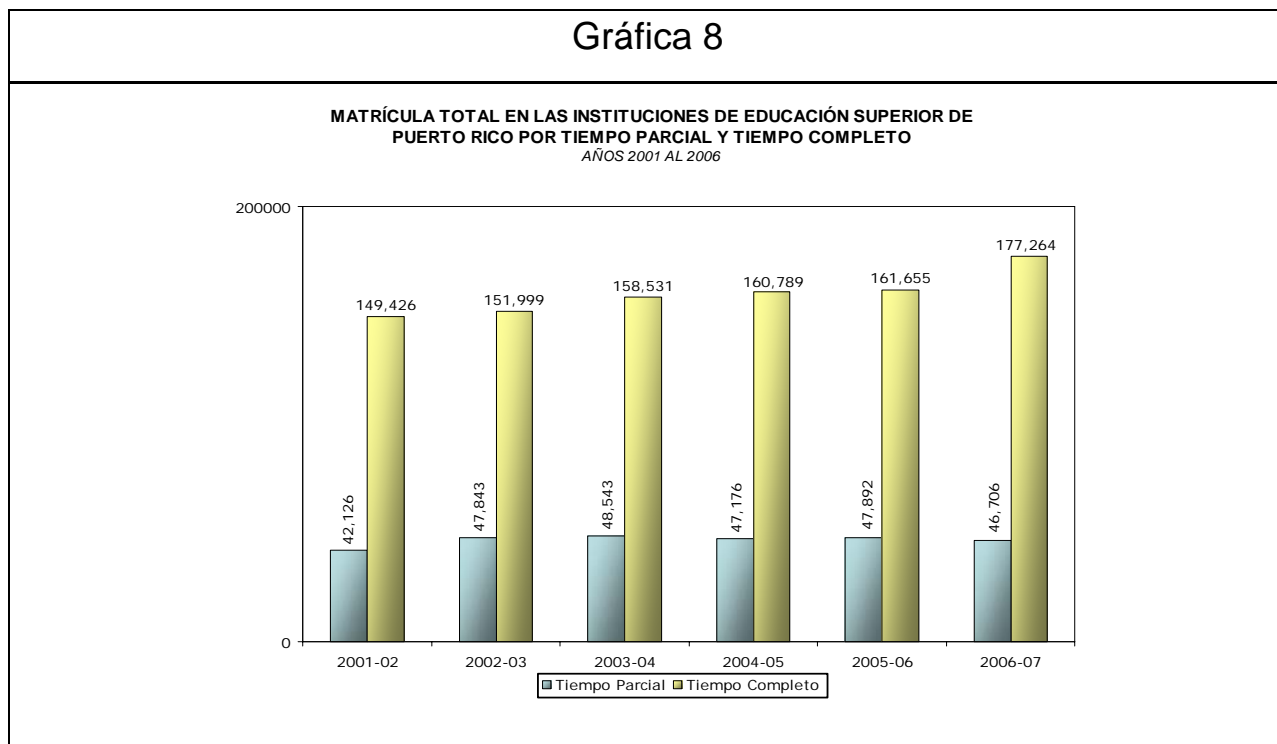
La pregunta que se deriva de estos datos es si esta tendencia se dio tanto para los programas graduados como para los subgraduados (Gráficas 5 y 6). En ambos casos se observa el patrón de aumento de la matrícula en instituciones privadas y el descenso en las públicas. En los estudios graduados, la Gráfica 6 indica que mientras no había ningún estudiante matriculado en un programa graduado en las instituciones privadas con fines de lucro en el año 2001-2002, el año académico siguiente éstas ya contaban con el 8 por ciento de la matrícula a este nivel académico. Nuevamente observamos que tanto en el renglón subgraduado como en el graduado (excepto por las privadas sin fines de lucro en el año 2002-2003), el crecimiento de la matrícula privada vino a costa de la matrícula en el sector público.

Gráfica 6



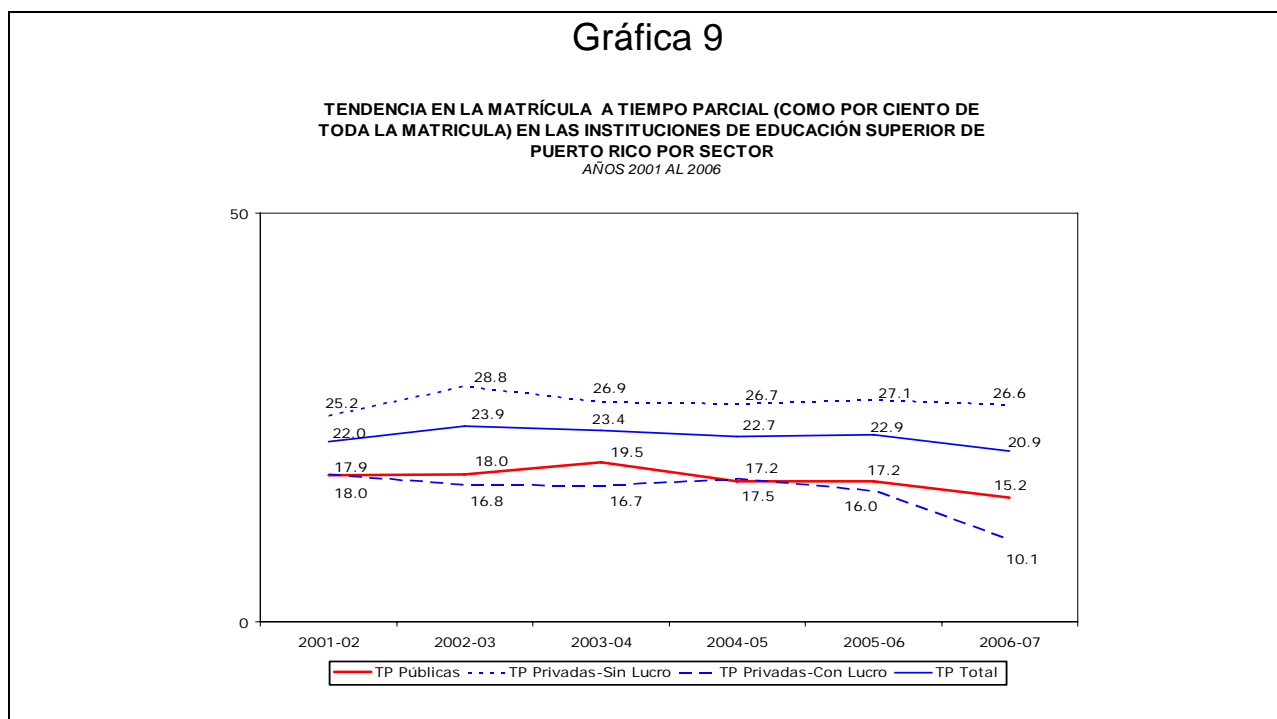
Una de las variables más importantes en términos de las características de los estudiantes es si están estudiando a tarea completa o a tiempo parcial. Los datos (Gráfica 8) indican que en Puerto Rico la

matrícula de ambos ha aumentado en los pasados seis (6) años. A la vez que se ha dado este aumento, la proporción entre estudiantes a tiempo completo y a tiempo parcial se ha quedado casi igual. En el año 2001-2002 los estudiantes a tiempo parcial componían el **22 por ciento** del total de la matrícula de educación superior. En el 2006-2007 estos estudiantes eran el **21 por ciento**.



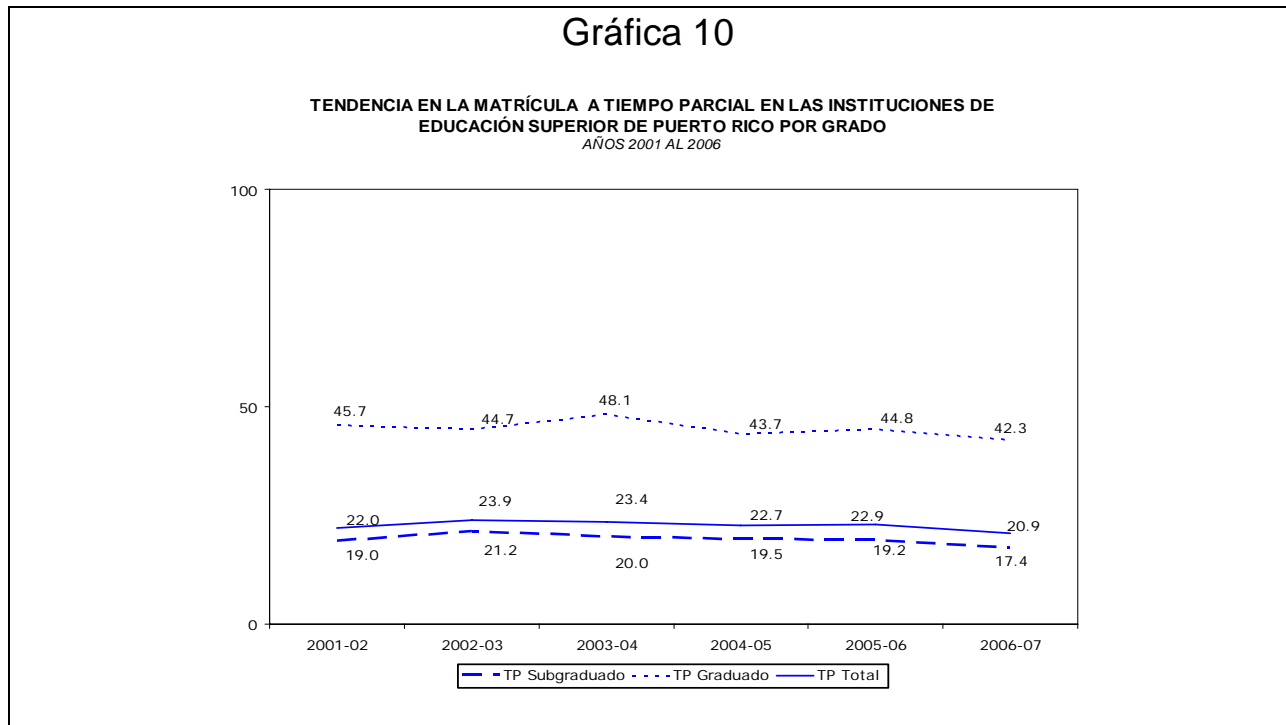
La proporción de estudiantes a tiempo parcial no fue igual en todas las instituciones de educación superior. En la Gráfica 9 nos muestra que las universidades públicas y las privadas con fines de lucro tenían la menor proporción de este tipo de estudiante. Sin embargo, las instituciones sin fines de lucro tenían una proporción consistentemente mayor: un poco más de una cuarta parte de sus estudiantes estaba matriculado a tiempo parcial. Vemos además, que con la excepción de las instituciones con

fines de lucro, que experimentaron una reducción en este tipo de estudiante en el año más reciente, la proporción de estudiantes a tiempo parcial en relación a todos los estudiantes, se mantuvo bastante estable.



¿Varía la distribución de estudiantes a tiempo parcial en los programas subgraduados en relación a los programas graduado? Los datos de la Gráfica 10 nos muestran que sí. Consistentemente los programas graduados tienen una matrícula en la cual la proporción de estudiantes a tiempo parcial, en relación al total de los estudiantes, es más del doble de lo que se encuentra en los programas subgraduados. Esto probablemente se debe a que los estudiantes a nivel graduado son mayores o no tradicionales, y por lo tanto, tienen más obligaciones y responsabilidades (empleo y familias dependientes de éstos) que los estudiantes subgraduados. Además, es posible que los estudios

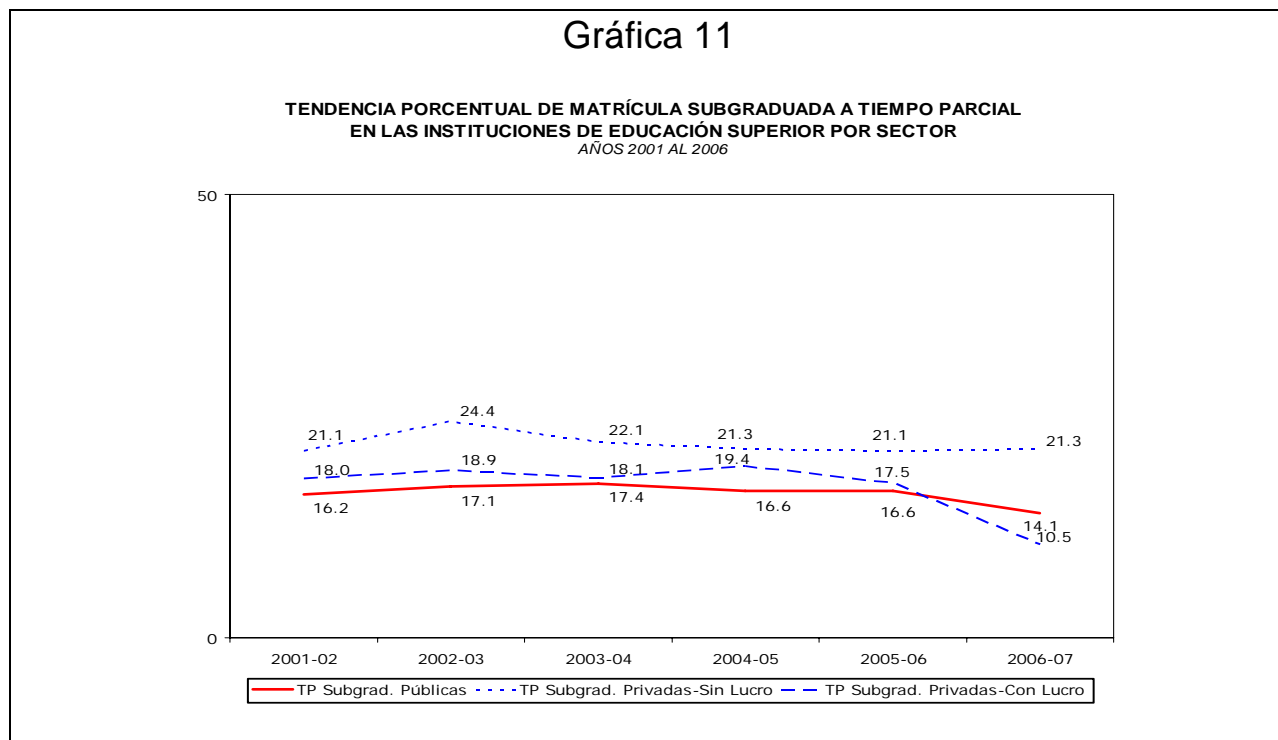
graduados se estén viendo como una alternativa para escalar posiciones en el lugar donde se encuentra trabajando el estudiante o cambiar a un nuevo y mejor empleo. En ambos casos vemos que la proporción de estudiantes a tiempo parcial es bastante estable durante el periodo estudiado.



Finalmente, demos una mirada a cómo se distribuye la proporción de estudiantes a tiempo parcial en los tres tipos de instituciones de educación superior dentro de estos dos niveles educativos. En las Gráficas 11 y 12 se presentan estos datos. En el caso del nivel subgraduado vemos que las instituciones públicas tenían la menor proporción de estudiantes a tiempo parcial, las instituciones sin fines de lucro la mayor proporción y las instituciones con fines de lucro ocupaban una posición intermedia. Sin

embargo, hay que señalar que a partir de los últimos dos años de la serie (particularmente el último) hubo una disminución de la proporción de estudiantes a tiempo parcial en las instituciones con fines de lucro.

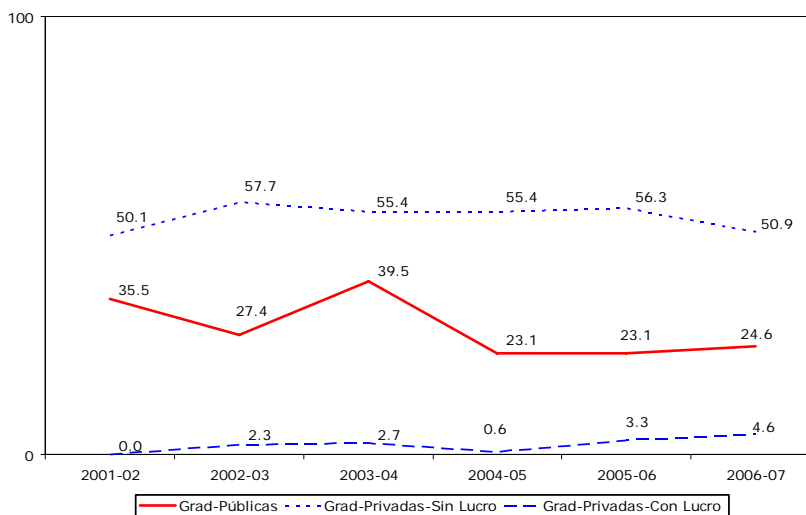
A nivel graduado vemos una diferencia mucho más marcada entre los tres tipos de institución. En promedio, un poco **más de la mitad** de los estudiantes graduados en las instituciones sin fines de lucro son a tiempo parcial, versus alrededor de una **cuarta parte** en las públicas (exceptuando dos años) y menos de un **cinco por ciento** en las instituciones con fines de lucro.



Gráfica 12

TENDENCIA PORCENTUAL DE MATRÍCULA GRADUADA A TIEMPO PARCIAL EN
LAS INSTITUCIONES DE EDUCACIÓN SUPERIOR POR SECTOR

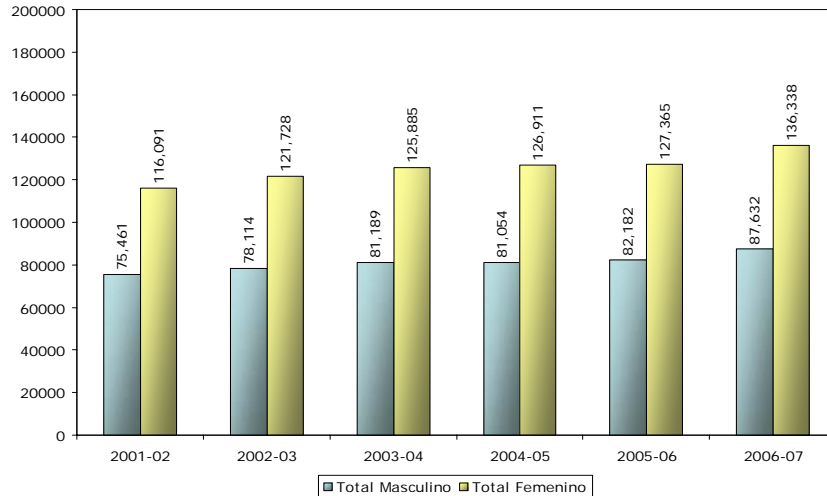
AÑOS 2001 AL 2006



Otra variable importante al estudiar los patrones estudiantiles en la educación superior es el sexo. En Puerto Rico hay más mujeres que hombres matriculadas en instituciones de educación superior. En la Gráfica 13 se indica que esta tendencia se ha mantenido por los pasados años. En el año 2001-2002 había matriculadas **116,091** mujeres y **75,461** hombres. Esta cifra había aumentado en **12,171** hombres y **20,247** mujeres para el año 2006-2007.

Gráfica 13

MATRÍCULA TOTAL EN LAS INSTITUCIONES
DE EDUCACIÓN SUPERIOR DE PUERTO RICO POR SEXO
AÑOS 2001 AL 2006



¿Cómo se distribuyen las proporciones entre hombres y mujeres en las diferentes instituciones, programas y cargas académicas? En la Tabla 1 se presentan los datos para contestar esta interrogante. En primer lugar, se presenta la tendencia porcentual de ambos sexos en la matrícula (por ciento de hombres y de mujeres en relación al total de ambos). Podemos observar que no existen diferencias marcadas entre los diferentes tipos de institución y la distribución por sexo. Además, las distribuciones son bastante consistentes a través del tiempo. La única excepción a este patrón lo presentan las instituciones privadas con fines de lucro donde hay un descenso constante en la proporción de féminas, de un **65 por ciento** en el año 2001-2002, a un **56 por ciento** en el 2006-2007.

En términos de la distribución de tarea a tiempo parcial por sexo, vemos que nuevamente no hay muchas diferencias entre los hombres y las mujeres dentro de cada institución. Cabe notar que, aunque las diferencias son bastante pequeñas, se invirtió esta distribución en las

universidades privadas con fines de lucro. En el primer año de la serie los varones estaban matriculados proporcionalmente más como estudiantes a tiempo parcial (**20.5%**) que las mujeres (**16.7%**). Mientras tanto, para el último año la distribución se había invertido, habiendo una mayor proporción de mujeres a tiempo parcial que hombres (**11.2% vs. 8.8%**).

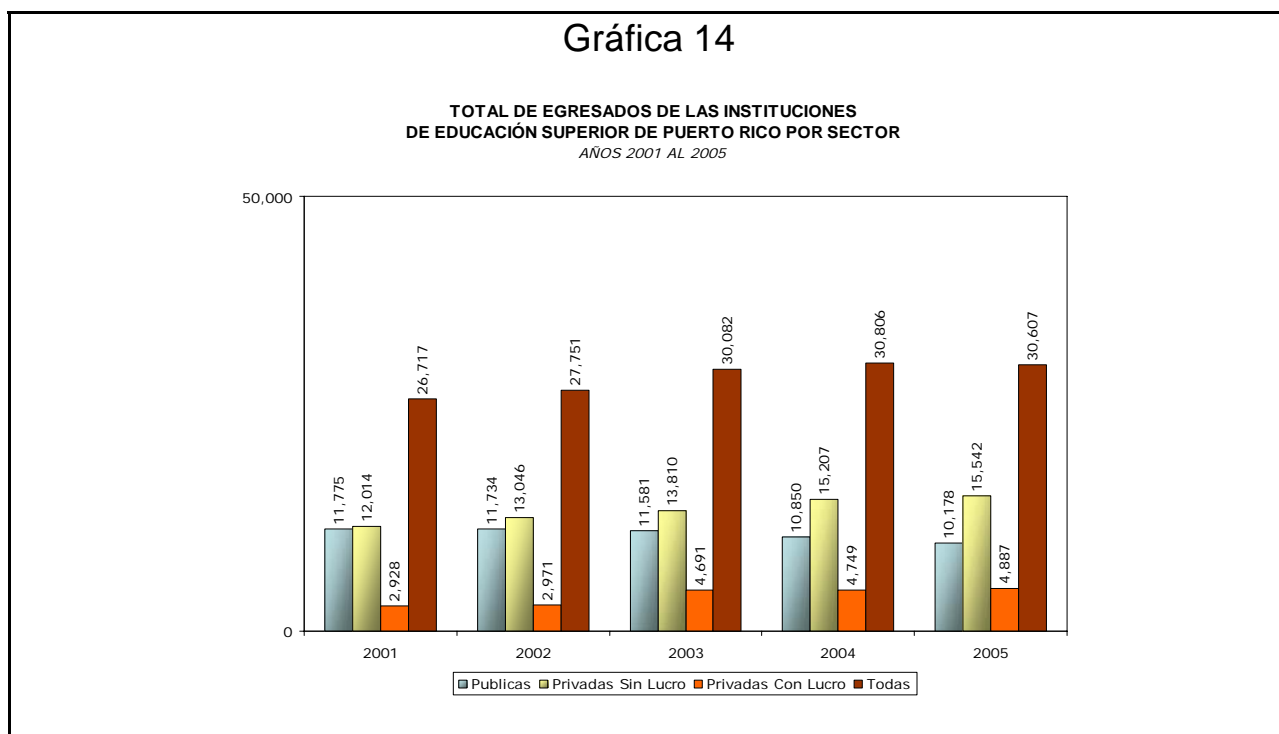
Finalmente fijémonos en la distribución de sexo en el nivel del programa. A menudo se menciona que muchas féminas ingresan a instituciones de educación superior con miras a la obtención de un grado de nivel de bachillerato, pero no continúan estudios graduados por una serie de factores (en Estados Unidos algunos le llaman el "*leaky pipe*"). Éste no es el caso en Puerto Rico. En general hay una mayor proporción de mujeres matriculadas en las IES que de hombres, tanto a nivel graduado como a nivel subgraduado

Tabla 1
Distribución por género de matrícula
en instituciones, carga académica y programas

	2001-02	2002-03	2003-04	2004-05	2005-06	2006-07
Tendencia Porcentual en Matrícula						
Fem. en Inst. Públicas	61.8	61.5	61.1	61.6	61.1	60.9
Masc. en Inst. Públicas	38.2	38.5	38.9	38.4	38.9	39.1
Fem. en Inst. Privadas Sin Lucro	59.3	60.2	61.2	61.3	61.4	62.2
Masc. en Inst. Privadas Sin Lucro	40.7	39.8	38.8	38.7	38.6	37.8
Fem. en Inst. Privadas Con Lucro	65.3	63.4	56.2	56.6	55.4	55.8
Masc. en Inst. Privadas Con Lucro	34.7	36.6	43.8	43.4	44.6	44.2
Total Fem. de Instituciones	60.6	60.9	60.8	61.0	60.8	60.9
Total Masc. de Instituciones	39.4	39.1	39.2	39.0	39.2	39.1
Tendencia Porcentual Matriculados en Tarea Parcial						
Fem. en Inst. Públicas	18.1	18.2	20.2	17.6	17.4	15.0
Masc. en Inst. Públicas	17.6	17.7	18.3	16.5	17.0	15.5
Fem. en Inst. Privadas Sin Lucro	24.8	28.9	26.6	26.5	26.9	26.3
Masc. en Inst. Privadas Sin Lucro	25.8	28.8	27.4	27.0	27.5	27.2
Fem. en Inst. Privadas Con Lucro	16.7	16.3	17.7	19.2	17.3	11.2
Masc. en Inst. Privadas Con Lucro	20.5	17.6	15.5	15.4	14.3	8.8
Total Fem. de Instituciones	21.7	23.9	23.7	22.9	23.0	20.9
Total Masc. de Instituciones	22.5	24.0	23.1	22.4	22.7	20.7
Tendencia Porcentual de Fémimas (vs. Varones) Matriculadas en Programas Subgraduados						
Fem. en Inst. Públicas	61.5	61.1	60.6	61.1	60.6	60.4
Fem. en Inst. Privadas Sin Lucro	58.5	59.3	60.1	59.9	59.8	60.4
Fem. en Inst. Privadas Con Lucro	65.3	63.2	55.7	56.0	54.8	55.5
Total de Instituciones	60.1	60.3	59.9	60.0	59.6	59.6
Tendencia Porcentual de Fémimas (vs. Varones) Matriculadas en Programas Graduados						
Fem. en Inst. Públicas	65.0	66.1	66.2	66.3	65.1	65.7
Fem. en Inst. Privadas Sin Lucro	64.0	65.7	67.6	68.9	69.5	70.3
Fem. en Inst. Privadas Con Lucro	0.0	64.5	62.1	62.0	60.6	60.6
Total de Instituciones	64.3	65.7	66.9	67.8	67.8	68.7

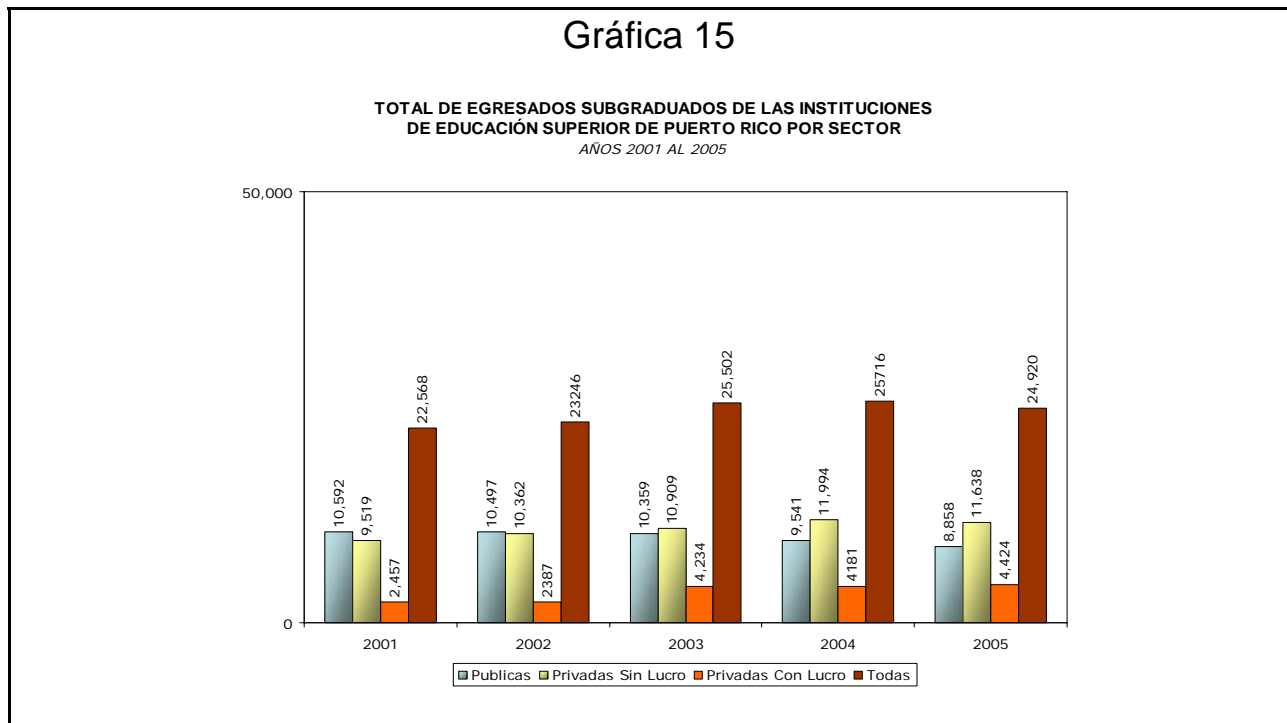
Una vez analizados algunos datos sobre matrícula, se presentan algunos datos sobre los egresados. En la Gráfica 14 se muestran las cantidades de egresados por tipo de institución. Inmediatamente podemos observar que la cantidad de estudiantes egresados es muchísimo menor a la de los matriculados (Gráfica 1). Sin embargo, la tendencia de

egresados por institución es similar a la de los matriculados: un descenso absoluto y proporcional de los egresados del sistema público, a la vez que se da un aumento de las instituciones privadas. De hecho, la cantidad de egresados de instituciones privadas con fines de lucro aumentó en un **67 por ciento** entre los años 2001 y 2005, mientras que el aumento en las privadas sin fines de lucro fue de sólo un **15 por ciento** . Las públicas experimentaron una reducción de un **14 por ciento**



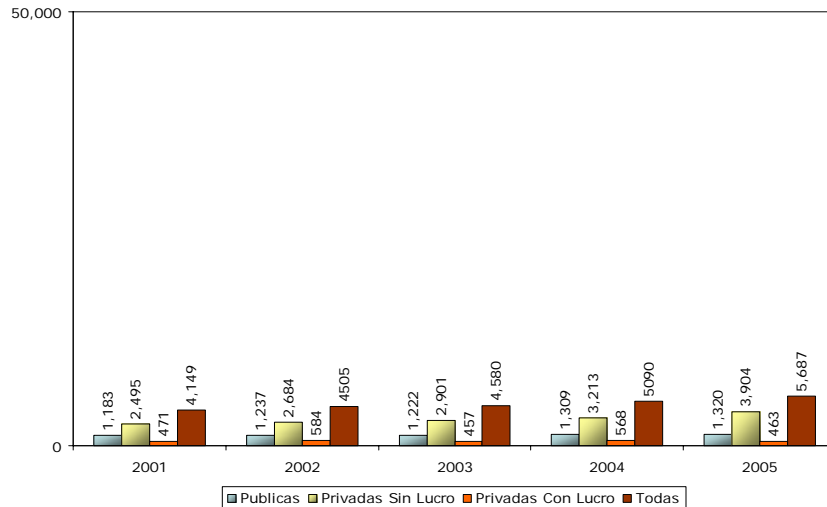
¿Cómo se distribuyen estos egresados por nivel de estudio? Primero vemos que, obviamente, hubo mucho más egresados de nivel subgraduado (Gráfica 15) que de nivel graduado (Gráfica 16). Sin embargo, la cantidad de egresados a nivel graduado experimentó un aumento de un **37 por ciento**, mientras que a nivel subgraduado ese

aumento fue de un **10 por ciento**. La tendencia de cambio entre las instituciones también varía según el nivel. Contrario al nivel subgraduado, el sistema público registró un *aumento* en la cantidad de egresados a nivel graduado. El nivel subgraduado presenta unos patrones similares a los de la Gráfica 14.



Gráfica 16

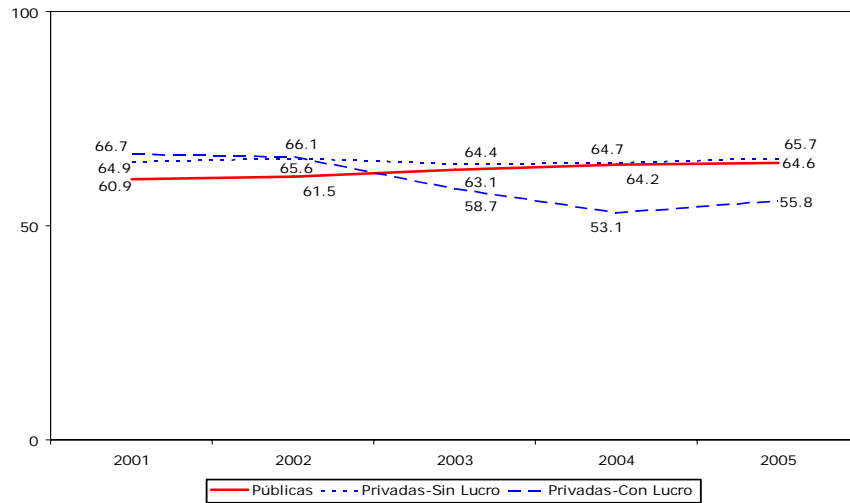
TOTAL DE EGRESADOS GRADUADOS DE LAS INSTITUCIONES
DE EDUCACIÓN SUPERIOR DE PUERTO RICO POR SECTOR
AÑOS 2001 AL 2005



En cuanto al sexo de los egresados, las Gráficas 17 y 18 indican que tanto a nivel graduado como subgraduado la *proporción* de féminas egresadas (en relación a los varones) en el sistema público aumentó, mientras que declinó en el de las instituciones con fines de lucro. En el caso de las instituciones sin fines de lucro, hubo un aumento en esta proporción a nivel graduado y se quedó igual a nivel subgraduado.

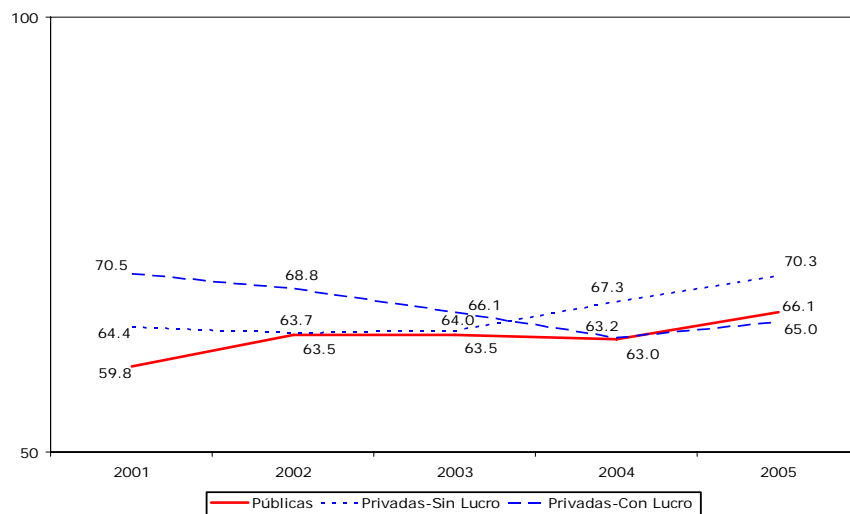
Grafica 17

TENDENCIA PORCENTUAL DE EGRESADAS SUBGRADUADAS (% FEMINAS) EN LAS INSTITUCIONES DE EDUCACIÓN SUPERIOR POR SECTOR
AÑOS 2001 AL 2005

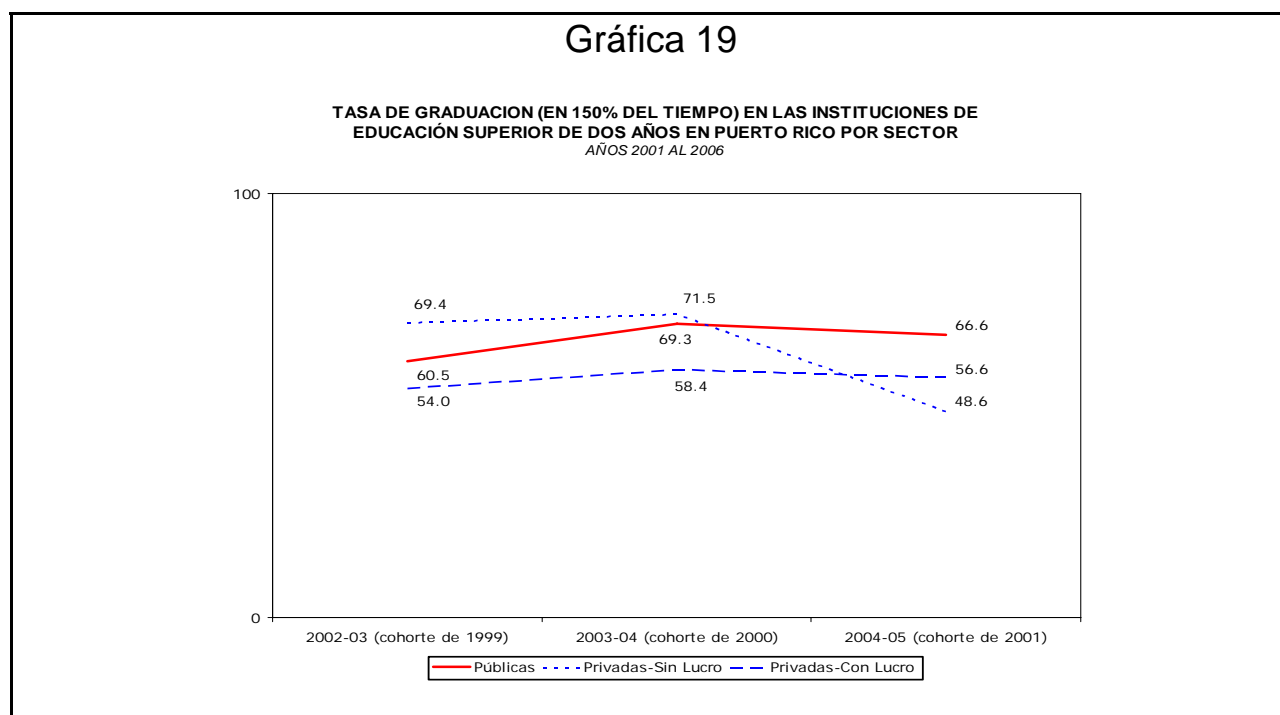


Gráfica 18

TENDENCIA PORCENTUAL DE EGRESADAS GRADUADAS (% FEMINAS) EN LAS INSTITUCIONES DE EDUCACIÓN SUPERIOR POR SECTOR
AÑOS 2001 AL 2005

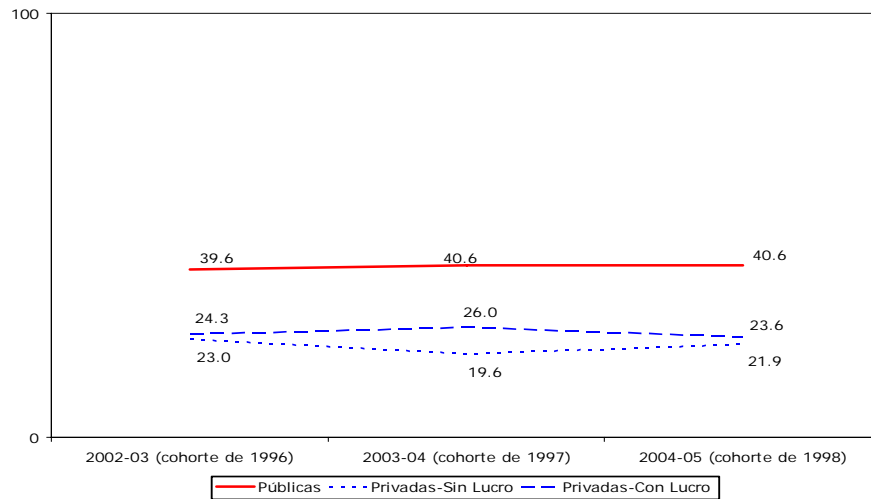


Finalmente, es ventajoso darle una mirada a las tasas de graduación. ¿Cuán eficientes son las instituciones en graduar a aquéllos que en ellas se matriculan? En la Gráfica 19 vemos que las instituciones que ofrecen grados postsecundarios de carácter universitario de dos años, tienen una mayor tasa de graduación que las instituciones de cuatro años (Gráfica 20). El dato que más sobresale de la Gráfica 19 es el descenso marcado de la tasa de graduación de las instituciones sin fines de lucro. Llama también la atención que de ambos tipos de instituciones, las postsecundarias universitarias públicas tienen la mejor tasa de graduación. Esto es especialmente evidente en las instituciones de cuatro años, donde las públicas tienen una tasa de graduación de casi el doble de las privadas.



Gráfica 20

TASA DE GRADUACION (EN 150% DEL TIEMPO) EN LAS INSTITUCIONES DE EDUCACIÓN SUPERIOR DE CUATRO AÑOS EN PUERTO RICO POR SECTOR
AÑOS 2001 AL 2006



Los datos presentados en esta “radiografía” son tan sólo un primer paso. La División de Investigación y Documentación de Educación Superior se encuentra en proceso de realizar un estudio más profundo, con más variables, que cubra un período de tiempo más largo, y con más análisis estadístico. Este estudio le permitirá al Consejo, al gobierno, las IES y a la comunidad en general, tener una visión más amplia y concreta de los patrones y tendencias de la educación en Puerto Rico durante casi dos décadas. Esto redundará en una mejor y más informada política pública por parte del gobierno y una mejor planificación y desarrollo de parte de las IES de Puerto Rico.